

# 第7期保健医療計画について

1

平成29年度岐阜県認知症施策推進会議  
岐阜県健康福祉部医療福祉連携推進課

# 現状の把握 1 認知症の人の現状

## 岐阜県における認知症高齢者数の将来推計

	平成27年 (2015年)	平成32年 (2020年)	平成37年 (2025年)
高齢者人口の推計	56.8万人	59.8万人	59.8万人
各年齢の認知症有病率が一定の場合の認知症高齢者の推計人数/ (高齢者の認知症有病率)	8.9万人 15.7%	10.3万人 17.2%	11.4万人 19.0%
各年齢の認知症有病率が上昇する場合の認知症高齢者の推計人数/ (高齢者の認知症有病率)	9.1万人 16.0%	10.8万人 18.0%	12.3万人 20.6%

**65歳以上の  
高齢者の**

**6.5人に  
1人**

**5.7人に  
1人**

**5人に1人**

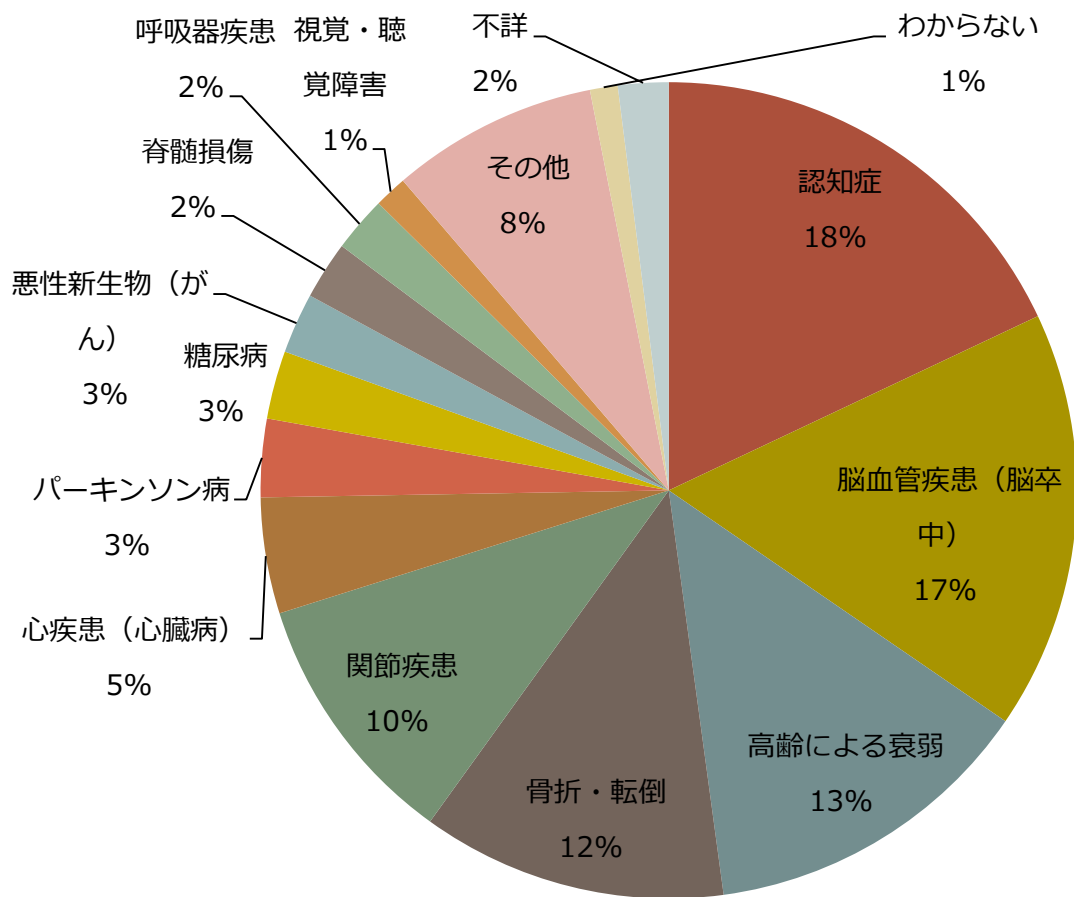
「日本における認知症の高齢者人口の将来推計に関する研究」(平成26年度厚生労働省科学研究費補助金特別研究事業 九州大学 二宮教授)を基に算出



- **認知症高齢者数は今後も増加**
- **若年性認知症者数は明らかになっていないが、厚労省推計では全国で3.78万人**

## 現状の把握 2 認知症と介護認定の関係

### 要介護となった主な原因（全国）



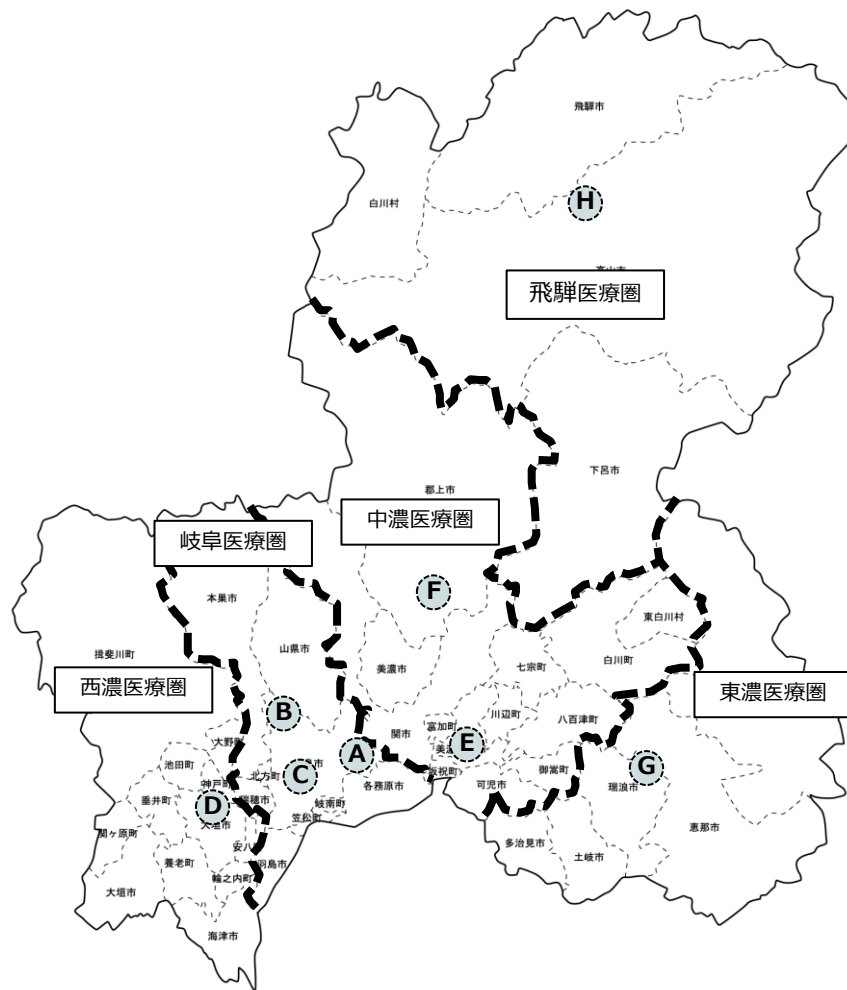
認知症が1位、  
次いで、脳卒中、  
高齢による衰弱

出所) 厚生労働省国民生活基礎調査(H28)

# 現状の把握 3 岐阜県認知症医療提供体制の現状

## 岐阜県認知症疾患医療センター設置状況（平成29年度～）

圏域	医療機関名	所在地	電話番号
岐阜	A 公益社団法人 岐阜病院	岐阜市日野東 3-13-6	058-245-8171
	B 医療法人香風会 黒野病院	岐阜市洞1020	058-239-0611
	C 岐阜市民病院	岐阜市鹿島町7-1	058-251-5871
西濃	D 医療法人静風会 大垣病院	大垣市中野町 1-307	0584-78-3758
中濃	E 医療法人清仁会 のぞみの丘ホスピタル	美濃加茂市蜂屋町 上蜂屋3555	0574-25-3188
	F 医療法人春陽会 慈恵中央病院	郡上市美並町大原 1-1	0575-79-2030
東濃	G 医療法人仁誠会 大湫病院	瑞浪市大湫町121	0572-63-2231
飛騨	H 医療法人生仁会 須田病院	高山市国府町村山 235-5	0577-72-2100



## 現状の把握 4 岐阜県認知症疾患医療センターの運営状況

	平成26年度	平成27年度	平成28年度
入院者数（自院）	571	764	800
入院者数（連携病院）	57	66	101



<参考>

相談件数	2,739	3,395	4,218
うち電話相談件数	2,037	2,388	2,979

外来件数	23,889	39,298	41,667
うち鑑別診断件数	1,169	1,366	1,608

**相談件数・外来件数・入院者数すべてにおいて増加傾向**

# 現状の把握 5 岐阜県若年性認知症支援センターの整備状況

## ○若年性認知症支援の課題

- ・40～50代での発症のため、経済的な問題や家庭内の役割変化による問題が生じる
- ・十分な相談ができない。
- ・就労支援をはじめとした、支援ネットワークが十分でない。
- ・家族の負担が大きい。
- ・若年性認知症が知られていない。

## 岐阜県若年性認知症支援センター(H28～)

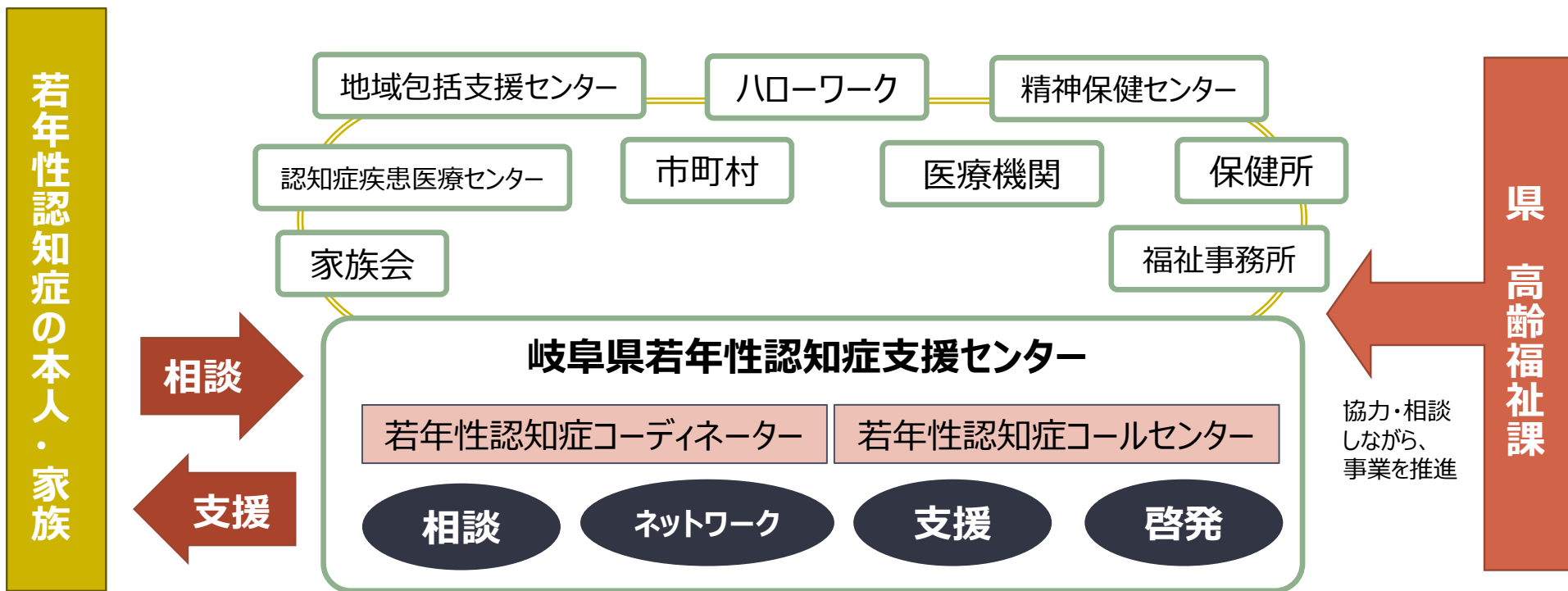
若年性認知症に特化した相談対応、ネットワーク形成、本人と家族の支援、普及啓発を行う。

岐阜県精神科病院協会（大垣病院内：大垣市中野町1-307）

**コールセンター：0584-78-7182**

電話相談受付時間 9:00～15:00

（土日・祝日を除く）



## 現状の把握 6 認知症地域医療人材の育成状況

(1) 圏域別認知症サポート医数（平成28年度末累計）

	岐阜	西濃	中濃	東濃	飛騨	県全体
認知症サポート医数	34	22	15	12	9	92
人口10万人あたり	4.3	5.9	4.0	3.3	6.1	4.5

(2) 認知症対応力向上研修修了者数（平成28年度） （単位：人）

	岐阜	西濃	中濃	東濃	飛騨	県全体
かかりつけ医	17	3	6	3	4	33
歯科医師	34	19	9	6	3	71
薬剤師	92	20	32	23	7	174

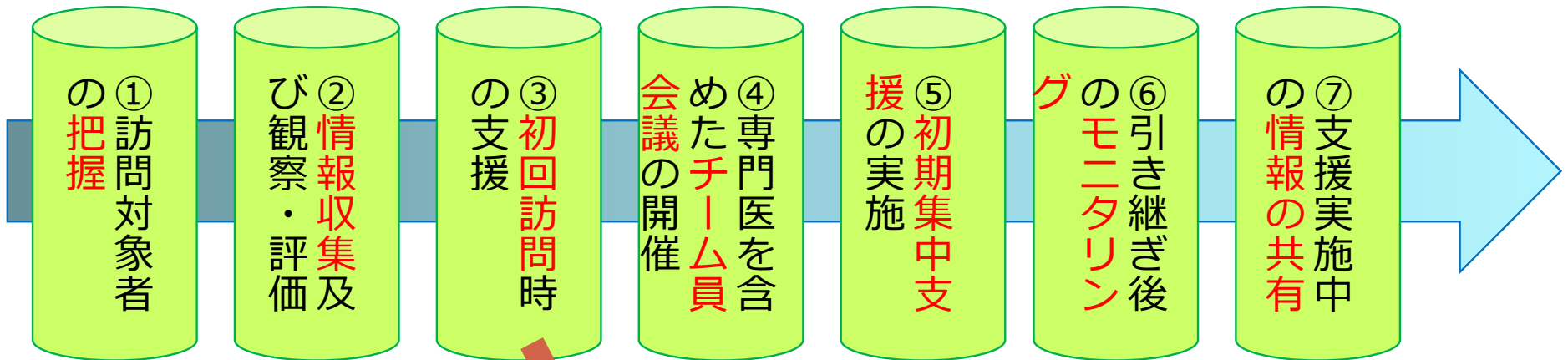
- ・ **認知症サポート医**は特に**中濃**において不足
- ・ 新オレンジプランの目標引き上げにより、今後も更に地域医療人材の育成を推進する必要あり

# 現状の把握 7 認知症初期集中支援チームの役割

## (1) 認知症初期集中支援チームの目的

認知症の人やその家族に早期に関わり、早期診断・早期対応に向けた支援体制を構築すること

## (2) チーム員の役割



初回訪問時に行うことは・・・

- ・ 認知症に関する**正しい情報**の提供
- ・ **専門医療機関、介護保険サービス**の説明
- ・ 訪問支援対象者やその家族の**心理的支援**



## 現状の把握 8 認知症初期集中支援チーム設置状況（H29.4時点）

認知症初期集中支援推進事業開始年度別（市町村数）

～H27年度	H28年度	H29年度	H30.4月	計
3	14	15	10	42

### ○認知症初期集中支援チーム 設置済み市町村

岐阜市、羽島市、岐南町、笠松町、瑞穂市、本巣市、北方町、大垣市、海津市、神戸町、輪之内町、安八町、揖斐川町、大野町、関市、美濃市、美濃加茂市、富加町、瑞浪市、高山市、下呂市

**計 21市町**

### ○認知症初期集中支援チーム 未設置市町村

各務原市、山県市、養老町、垂井町、関ヶ原町、池田町、可児市、郡上市、坂祝町、川辺町、七宗町、八百津町、白川町、東白川村、御嵩町、多治見市、中津川市、恵那市、土岐市、飛騨市、白川村

**計 21市町村**

（H29.4.1 認知症総合支援事業実施・検討調査による）

**市町によって活動実績に格差あり**

# 現状の把握 9 チーム設置済み市町の実施状況 (H29.4時点)

圏域	市町村名	設置場所	設置年度	チーム員職種							訪問実 人数	訪問延 べ人数	チーム 員会議 開催数	検討委 員会開 催数	
				医師	保健 師	看護 師	作業 療法 士	社会 福祉 士	介護 福祉 士	PSW					
岐阜	岐阜市	認知症疾患医療センター (岐阜病院・黒野病院)	27.8	○		○					○	7	19	4	1
	羽島市	羽島市民病院	28.6	○		○		○				1	1	3	
	岐南町	松波総合病院	28.4	○		○	○	○							
	笠松町	松波総合病院	27.11	○		○	○	○							
	瑞穂市	瑞穂市社会福祉協議会	29.3	○	○			○							
	本巣市	本巣市社会福祉協議会	29.3	○		○		○							
	北方町	北方町役場福祉健康課	29.3	○		○				○					1
西濃	大垣市	社会福祉協議会	28.4	○	○					○		21	90	6	1
	海津市	地域包括支援センター	28.4	○	○	○		○				24	132	11	2
	神戸町	地域包括支援センター	28.10	○	○			○	○	○					
	輪之内町	地域包括支援センター	28.11	○	○			○							
	安八町	町役場福祉課	28.11	○	○			○							
	揖斐川町	揖斐厚生病院	29.4	○		○		○							
	大野町	揖斐厚生病院	29.4	○		○		○							
中濃	関市	社会福祉法人 桜友会	28.3	○		○		○				66	589	18	4
	美濃市	美濃市健康福祉課	29.4	○	○	○									
	美濃加茂市	市役所長寿福祉課	28.10	○	○			○				7		5	1
	富加町	地域包括支援センター	29.4	○	○	○		○	○						
東濃	瑞浪市	地域包括支援センター	29.3	○	○			○							
飛騨	高山市	地域包括支援センター	29.3	○	○			○				6	11	1	1
	下呂市	地域包括支援センター	29.3	○	○			○		○		0		1	

※関市はH29.10現在

# 現状の把握 10 認知症の発症予防の取り組み

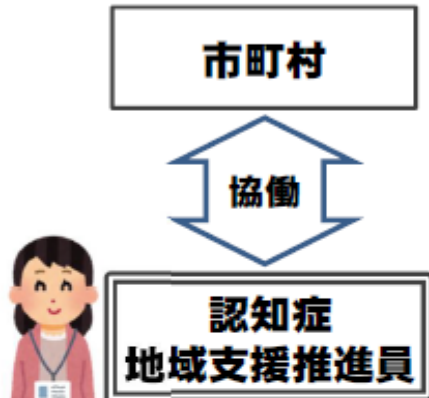
認知症発症予防：日常生活における取組

**運動 口腔に係る機能の向上 栄養改善 社会交流 趣味活動** etc.

認知症の発症予防に取り組む市町村数

圏域	市町村数	市町村名
岐阜	7	羽島市、各務原市、山県市、瑞穂市、岐南町、笠松町、北方町
西濃	10	大垣市、海津市、養老町、関ヶ原町、神戸町、輪之内町、安八町、揖斐川町、大野町、池田町
中濃	9	美濃市、美濃加茂市、可児市、郡上市、坂祝町、富加町、八百津町、白川町、東白川村
東濃	5	多治見市、中津川市、瑞浪市、恵那市、土岐市
飛騨	3	高山市、飛騨市、下呂市
<b>計</b>	<b>34</b>	

# 認知症地域支援推進員



## 【推進員の要件】

- ①認知症の医療や介護の専門的知識及び経験を有する医師、保健師、看護師、作業療法士、歯科衛生士、精神保健福祉士、社会福祉士、介護福祉士※
- ②①以外で認知症の医療や介護の専門的知識及び経験を有すると市町村が認めた者

## 【配置先】

- 地域包括支援センター
- 市町村本庁
- 認知症疾患医療センターなど



※H29改正により視能訓練士、義肢装具士、歯科衛生士等も対象

## 医療・介護等の支援ネットワーク構築

- 認知症の人が認知症の容態に応じて必要な医療や介護等のサービスを受けられるよう関係機関との連携体制の構築
- 市町村等との協力による、認知症ケアパス（状態に応じた適切な医療や介護サービス等の提供の流れ）の作成・普及 等



## 認知症対応力向上のための支援

### ※関係機関等と連携し以下の事業の企画・調整を行う

- 認知症疾患医療センターの専門医等による、病院・施設等における処遇困難事例の検討及び個別支援
- 介護保険施設等の相談員による、在宅で生活する認知症の人や家族に対する効果的な介護方法などの専門的な相談支援
- 「認知症カフェ」等の開設
- 認知症ライフサポート研修など認知症多職種協働研修の実施 等



## 相談支援・支援体制構築

- 認知症の人や家族等への相談支援
- 「認知症初期集中支援チーム」との連携等による必要なサービスが認知症の人や家族に提供されるための調整



【事業名】認知症地域支援・ケア向上事業（地域支援事業）

【実績と目標値】2015（平成27）年度実施見込 839市町村 ⇒ 2018（平成30）年度～すべての市町村で実施

# 状況の把握 1 1 認知症地域支援推進員配置状況（H29.4時点）

認知症地域支援・ケア向上事業開始年度（市町村数）

～H27年度	H28年度	H29年度	H30.4月	計
12	19	8	3	42

## ○認知症地域支援推進員 配置済み市町村

岐阜市、羽島市、各務原市、岐南町、笠松町、瑞穂市、本巣市、北方町、大垣市、海津市、養老町、関ヶ原町、神戸町、輪之内町、安八町、揖斐川町、大野町、池田町、関市、美濃市、美濃加茂市、可児市、郡上市、坂祝町、富加町、川辺町、七宗町、白川町、東白川村、多治見市、中津川市、瑞浪市、恵那市、土岐市、高山市、飛騨市、下呂市

**計 37市町村**

## ○認知症地域支援推進員 未配置市町村

山県市、垂井町、八百津町、御嵩町、白川村

**計 5市町村**

（H29.4.1 認知症総合支援事業実施・検討調査による）

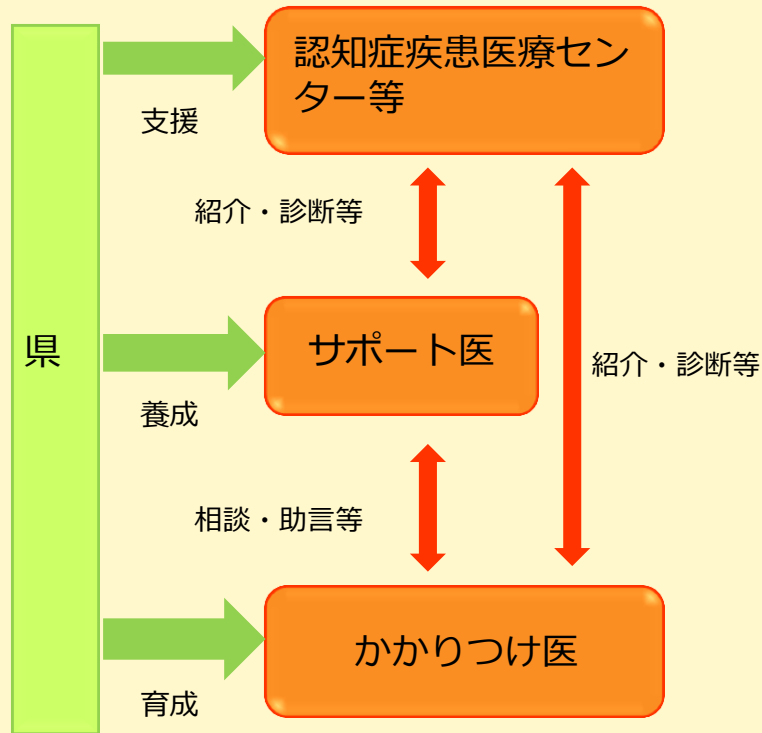
# 必要となる医療・介護・福祉連携体制 1

## 1 医療提供体制

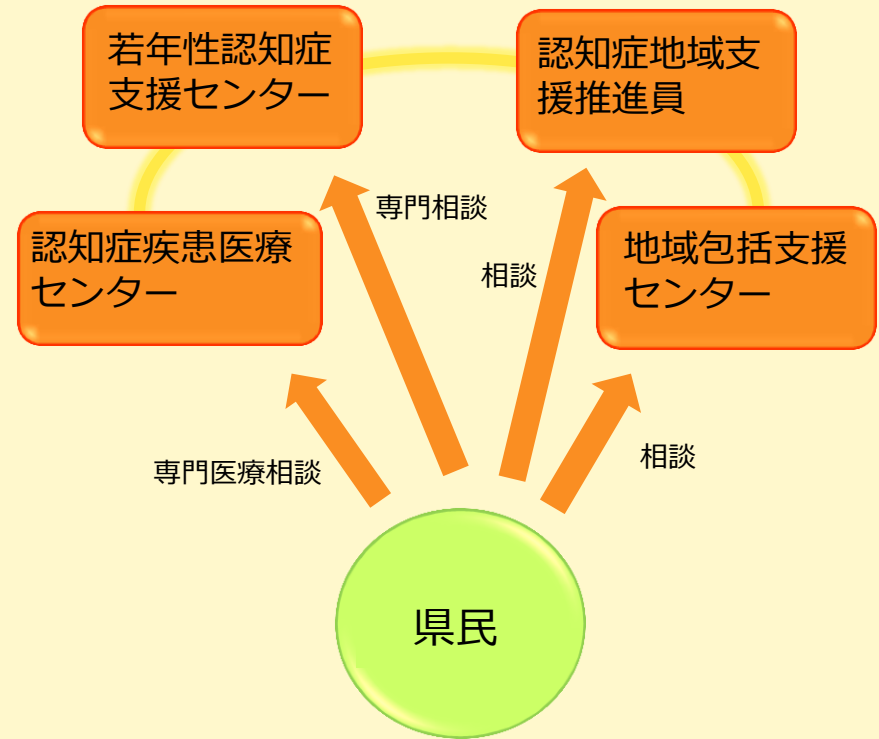
## 2 相談体制

## 3 連携体制

### 1 認知症に関する医療提供体制の整備



### 2 認知症に関する相談体制の整備



# 必要となる医療・介護・福祉連携体制 2

1 医療提供体制

2 相談体制

3 連携体制

## 3 認知症の人を支える医療・介護・福祉の連携

認知症初期集中  
支援チーム

認知症地域  
支援推進員

介護サービス  
事業所

認知症疾患  
医療センター等



地域包括  
支援センター

- ・ 認知症初期集中支援チームの活動等による早期診断・早期対応
- ・ 認知症疾患医療センターや認知症地域支援推進員による、サポート医（かかりつけ医）、介護サービス事業所、認知症サポーター等のネットワーク形成
- ・ 認知症ケアパスによる適切なサービス提供の流れの確立

# 目指すべき方向性と課題 1

## (1) 目指すべき方向性

認知症の人の意思が尊重され、住み慣れた地域で自分らしく暮らし続けることができるよう、認知症の容態に応じた適時・適切な医療・介護等が提供できる体制を構築します。

## (2) 課題

### 1 人材育成

認知症の人の容態に応じた適時・適切な医療の提供のため、認知症に関する知識を習得した人材の育成

ex. 認知症サポート医、かかりつけ医、歯科医師等

### 2 発症予防

認知症の発症予防のため、運動、口腔に係る機能の向上、栄養改善等の実施

ex. 市町村や地域包括支援センターに先進事例紹介



# 目指すべき方向性と課題 2

## (2) 課題

### 3 認知症初期集中支援チーム

早期診断、早期対応を軸とする循環型の仕組みの構築のため、認知症初期集中支援チームの活性化

ex. 全県のチーム員対象にフォローアップ研修

### 4 認知症地域支援推進員

地域における支援体制の構築と認知症ケア向上のため、認知症地域支援推進員の活動の推進

ex. 認知症地域支援推進員ネットワーク会議

### 5 若年性認知症対策

若年性認知症特有の課題に対応し、本人と家族が安心して生活できるような支援体制の構築

ex. 県民・企業向けのガイドブック作成、個別相談、コールセンター、支援ネットワークの構築

### 6 医療・介護・福祉の連携

認知症疾患医療センターや認知症地域支援推進員を中心とした、地域包括支援センターや介護関係者等との地域の医療・介護・福祉の連携体制の構築

ex. 地域ケア会議への専門職の派遣、研修

### 7 認知症ケアパス

認知症ケアパスの全市町村での作成・活用

ex. 先進市町村の事例紹介

### 8 普及・啓発

認知症への理解を深めるための普及・啓発の推進

ex. 認知症理解普及講座（県民セミナー）

# 課題の進捗に関する数値目標（H35,37目標値） 1

## （1） 認知症地域医療人材育成

H29新オレンジプランの改定による数値目標の見直しを反映

項目	進捗状況 (H28末時点)	県目標値 (H35)	県目標値 (H37)	新オレンジプラン目標基準
認知症サポート医養成数	92人	227人	247人	一般診療所10か所に対して1人のサポート医を配置
かかりつけ医認知症対応力向上研修受講者数	851人	1,390人	1,490人	高齢者人口約470人に対して1人のかかりつけ医の受講
歯科医師認知症対応力向上研修受講者数	71人	680人	850人	歯科診療所の歯科医師のうち4人に1人以上の受講
薬剤師認知症対応力向上研修受講者数	174人	1,540人	1,930人	薬局の薬剤師のうち4人に1人以上の受講
一般病院勤務の医療従事者認知症対応力向上研修受講者数	457人	1,450人	1,730人	1病棟に受講者10人以上
看護職員認知症対応力向上研修受講者数	0人	894人	1,150人	半数の看護師長が受講

## 課題の進捗に関する数値目標（H35,37目標値） 2

### (2) 市町村の取り組み

項目	進捗状況 (H28末時点)	県目標値 (H35)	県目標値 (H37)
認知症初期集中支援チームの訪問実績がある市町村	7市町	42市町村	42市町村
認知症発症予防の取組を行っている市町村数	34市町村	42市町村	42市町村
認知症ケアパスを作成している市町村数	10市町	42市町村	42市町村

### (3) 若年性認知症施策

項目	進捗状況 (H28末時点)	県目標値 (H35)	県目標値 (H37)
若年性認知症支援センターにおける年間相談件数	23件	350件	500件

# 今後の施策

## 認知症医療提供体制の整備

- 施策①
- ・すべての市町村において認知症サポート医を配置
  - ・かかりつけ医、歯科医師等の医療職を中心とした、認知症の基本知識等を習得する研修を実施

## 医療・介護・福祉の連携

- 施策②
- ・各市町村、地域包括支援センターへ先進事例の紹介等認知症発症予防の推進のための支援を実施
- 施策③
- ・初期の対応体制を構築するため、各市町村の認知症初期集中支援チームに対し、研修等を実施
- 施策④
- ・認知症地域支援推進員への、認知症医療専門職による研修等を実施
- 施策⑥
- ・認知症疾患医療センターが行っている、各種機関と連携するための会議や相談事業等を支援
  - ・市町村が行う地域ケア会議に医療・介護の専門職やアドバイザーを派遣するなどの支援を実施
- 施策⑦
- ・認知症ケアパスの活用先進事例の紹介等を通じ、全市町村での作成・活用を推進

## 若年性認知症施策

- 施策⑤
- ・若年性認知症家族会に対する運営補助の実施
  - ・若年性認知症支援センターの活動の充実

## 認知症に関する理解の普及・啓発

- 施策⑧
- ・県民向けセミナー等を実施し、認知症に関する正しい知識の普及・啓発活動を引き続き実施